

Installation Instructions

EN

B4BE-460-6-60 Bracket Mount Antenna / LPB-460-6-60 Panel Mount Antenna

SW3-1182 - v2

1. Introduction

The B4BE-460-6-60 / LPB-460-6-60 antennas cover UHF/4G/5G frequencies (410-520/617-960/1427-6000MHz). The LPB type is intended for mounting on a metal panel; the B4BE type is supplied with a wall / mast mount bracket, but can also be mounted on a metal panel without the bracket if required, in which case, install as per LPB type.

The B4BE-460-6-60 / LPB-460-6-60 antennas are supplied with an integral CS32 low loss cable and are available with a variety of cable lengths and coaxial connectors.

2. Mounting requirements and selecting location

Bracket Mounting for B4BE: Select a suitable mounting location for the antenna. The orientation of the antenna should be vertical with the cable exiting downwards. When selecting a mounting location care should be taken to ensure that at least 300mm (12") of separation is maintained between the antenna and nearby metal objects and surfaces. When mounting the antenna to a metal housing, device enclosure or mast, care should be taken to ensure that the antenna housing is elevated above the metal surface to which it is mounted. Ensure that the selected location will enable the coaxial cable to be easily routed to the equipment. When mounting the bracket using screws, it is important to check for any wiring or components behind the panel.



The supplied bracket provides a tuned counterpoise for the antenna - use of a different bracket may adversely affect performance.

Panel Mounting for LPB: The antenna must be fitted to a conductive ground plane of adequate size. It will fit panels of between 1-8mm thick (0.04-0.3"). The recommended minimum diameter of the surface is 300mm (12"). Select a mounting location taking care to ensure that there is at least 300mm (12") of clearance from proximate metal objects. Ensure that there is adequate clearance under the mounting panel and measure to check for central positioning if necessary.

3. Antenna Mounting

Bracket Mounting for B4BE: Check that you have the required mounting hardware and equipment available. The antenna can be bracket mounted via the supplied fixing holes (suitable for machine screws or self tapping screws) or mast mounted using a suitable jubilee or worm drive hose clip. If drilling holes to mount the antenna the bracket can be used as a drilling template. For a more permanent fitment to the bracket, the adhesive pad can be used - ensure that the bracket surface is clean and dry, remove the protective paper and stick the antenna to the bracket. Secure the antenna to the bracket using the supplied nut and washer and tighten to 4Nm

Panel Mounting for LPB: Mask the panel area around the hole position to protect the surface / paintwork. Drill a pilot hole, then increase the hole size to 12mm (1/2"), ensuring that the drill / cutter bit does not hit any objects under the panel. Clean the area around the hole carefully removing all burrs and swarf. Remove any paint and primer from underneath the panel surface to ensure low resistance electrical contact using washer and nut.

Remove the nut and washer, then the protective paper from the adhesive pad on the underside of the antenna and feed the coaxial cable through the panel. Position the antenna over the mounting hole and stick it to the panel applying firm pressure. Assemble the nut and washer from under the panel and tighten to 4Nm.

4. Routing and Terminating Coaxial Cable(s)

Route the coaxial cables to the radio equipment, taking care to avoid running them adjacent to any existing wiring or fouling any moving components. Be careful to observe the cable bend radius of 25mm (1").

5. Commission and test

Check the comms cable

- Carry out VSWR check, the VSWR should measure as specified in the product data sheet
- Connect the cable to the wireless device

6. Notices

DO NOT



- operate the transmitter when someone is within 20cm (8") of the antenna.
- operate the equipment in an explosive atmosphere.
- attempt to install the antennas without the proper safe equipment to access the install location.
- install the antenna in such a way that it may fall and cause injury.
- install the antenna near overhead power lines
- chew parts or put them in mouth, keep away from unsupervised children.

European Waste Electronic Equipment Directive 2002/96/EC



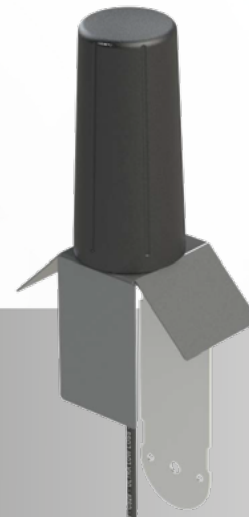
Waste electrical products should not be disposed of with household waste. All electronic products with the WEEE logo must be collected and sent to approved operators for safe disposal or recycling. Please recycle where facilities exist. Many electrical/electronic equipment retailers facilitate "Distributor Take-Back scheme" for household WEEE. Check with your Local Authority or electronic retailers for designated collection facilities where WEEE can be disposed of for free.



Please Recycle

Printed versions of these instructions can be recycled. When you have finished with these instructions please recycle them.

Waiver: This document represents information compiled to the best of our present knowledge. It is not intended to be a representation or warranty of fitness of the products described for any particular purpose. This document details guidelines for general information purposes only. Always seek specialist advice when planning installations and ensure that antennas are always installed by a properly qualified installer in compliance with local laws and regulations.



Instructions d'installation

FR

B4BE-460-6-60 Antenne à montage sur support /
LPB-460-6-60 Antenne à montage sur panneau

SW3-1182 - v2

1. Introduction

Les antennes B4BE-460-6-60 / LPB-460-6-60 couvrent les fréquences UHF/4G/5G (410-520/617-960/1427-6000MHz). Le type LPB est destiné à être monté sur un panneau métallique ; le type B4BE est fourni avec un support de montage mural/mât, mais peut également être monté sur un panneau métallique sans le support si nécessaire, auquel cas, installez-le conformément au type LPB.

Les antennes B4BE-460-6-60 / LPB-460-6-60 sont fournies avec un câble à faible perte CS32 intégré et sont disponibles avec une variété de longueurs de câble et de connecteurs coaxiaux.

2. Exigences de montage et choix de l'emplacement

Montage du support pour B4BE : sélectionnez un emplacement de montage adapté à l'antenne. L'orientation de l'antenne doit être verticale avec le câble sortant vers le bas. Lors du choix d'un emplacement de montage, veillez à ce qu'une distance d'au moins 300 mm (12") soit maintenue entre l'antenne et les objets et surfaces métalliques à proximité. Lors du montage de l'antenne sur un boîtier métallique, un boîtier d'appareil ou un mât, veillez à ce que le boîtier de l'antenne soit surélevé par rapport à la surface métallique sur laquelle il est monté. Assurez-vous que l'emplacement sélectionné permettra d'acheminer facilement le câble coaxial vers l'équipement. Lors du montage du support à l'aide de vis, il est important de vérifier la présence de câbles ou de composants derrière le panneau.



Le support fourni fournit un contrepoids réglé pour l'antenne - l'utilisation d'un support différent peut nuire aux performances.

Montage sur panneau pour LPB : L'antenne doit être montée sur un plan de masse conducteur de taille adéquate. Elle s'adaptera aux panneaux d'une épaisseur comprise entre 1 et 8 mm (0,04 à 0,3 po). Le diamètre minimum recommandé de la surface est de 300 mm (12 po). Sélectionnez un emplacement de montage en veillant à ce qu'il y ait au moins 300 mm (12 po) d'espace libre par rapport aux objets métalliques à proximité. Assurez-vous qu'il y a suffisamment d'espace libre sous le panneau de montage et mesurez pour vérifier le positionnement central si nécessaire.

3. Montage de l'antenne

Montage du support pour B4BE : Vérifiez que vous disposez du matériel et de l'équipement de montage requis. L'antenne peut être montée sur support via les trous de fixation fournis (adaptés aux vis mécaniques ou aux vis autotaraudeuses) ou montée sur mât à l'aide d'un collier de serrage à vis sans fin ou bride de serrage approprié. Si vous percez des trous pour monter l'antenne, le support peut être utilisé comme gabarit de perçage. Pour une fixation plus permanente au support, le tampon adhésif peut être utilisé - assurez-vous que la surface du support est propre et sèche, retirez le papier protecteur et collez l'antenne sur le support. Fixez l'antenne au support à l'aide de l'écrou et de la rondelle fournis et serrez à 4 Nm

Montage sur panneau pour LPB : masquez la zone du panneau autour de la position du trou pour protéger la surface/la peinture. Percez un trou pilote, puis augmentez la taille du trou à 12 mm (1/2"), en veillant à ce que le foret/la mèche ne heurte aucun objet sous le panneau. Nettoyez soigneusement la zone autour du trou en éliminant toutes les bavures et copeaux. Retirez toute peinture et tout apprêt du dessous de la surface du panneau pour assurer un contact électrique à faible résistance à l'aide d'une rondelle et d'un écrou.

Retirez l'écrou et la rondelle, puis le papier protecteur du tampon adhésif situé sous l'antenne et faites passer le câble coaxial à travers le panneau. Positionnez l'antenne sur le trou de montage et collez-la sur le panneau en exerçant une pression ferme. Assemblez l'écrou et la rondelle sous le panneau et serrez à 4 Nm.

4. Acheminement et terminaison de câbles coaxiaux

Acheminez les câbles coaxiaux vers l'équipement radio en prenant soin d'éviter de les faire passer à proximité de câbles existants ou d'encrasser des composants mobiles. Veillez à respecter le rayon de courbure du câble de 25 mm (1").

5. Mise en service et test

Vérifiez le câble de communication

- Effectuer un contrôle du ROS, le ROS doit être mesuré comme spécifié dans la fiche technique du produit
- Connectez le câble à l'appareil sans fil

6. Avis

NE PAS



- n'utilisez pas l'émetteur si quelqu'un se trouve à moins de 20 cm (8") de l'antenne.
- n'utilisez pas l'équipement dans une atmosphère explosive.
- n'essayez pas d'installer les antennes sans l'équipement de sécurité approprié pour accéder au lieu d'installation.
- n'installez pas l'antenne de manière à ce qu'elle puisse tomber et provoquer des blessures.
- n'installez pas l'antenne à proximité de lignes électriques aériennes
- ne mâchez pas les pièces ou ne les mettez pas dans la bouche, tenez-les hors de portée des enfants sans surveillance.



Directive européenne 2002/96/CE relative aux déchets d'équipements électroniques

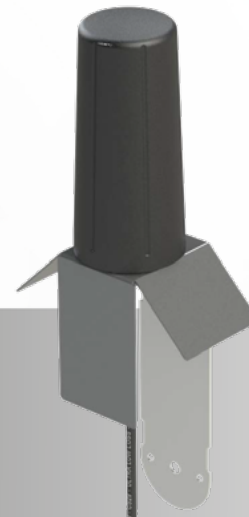
Les produits électriques usagés ne doivent pas être jetés avec les ordures ménagères. Tous les produits électroniques portant le logo DEEE doivent être collectés et envoyés à des opérateurs agréés pour une élimination ou un recyclage en toute sécurité. Veuillez recycler là où il existe des installations. De nombreux détaillants d'équipements électriques/électroniques proposent un « programme de reprise par les distributeurs » pour les DEEE ménagers. Renseignez-vous auprès de votre autorité locale ou de vos détaillants d'électronique pour connaître les installations de collecte désignées où les DEEE peuvent être éliminés gratuitement.



S'il vous plaît recycler

Les versions imprimées de ces instructions peuvent être recyclées. Lorsque vous avez terminé de lire ces instructions, veuillez les recycler.

Renonciation : Ce document contient des informations compilées au mieux de nos connaissances actuelles. Il n'est pas destiné à être une représentation ou une garantie de l'adéquation des produits décrits à un usage particulier. Ce document détaille les directives à des fins d'information générale uniquement. Demandez toujours l'avis d'un spécialiste lors de la planification des installations et assurez-vous que les antennes sont toujours installées par un installateur dûment qualifié, conformément aux lois et réglementations locales.



Instrucciones de instalación **ES**

**B4BE-460-6-60 Antena de montaje en soporte /
LPB-460-6-60 Antena de montaje en panel**

SW3-1182 - v2

1. Introducción

Las antenas B4BE-460-6-60 / LPB-460-6-60 cubren frecuencias UHF/4G/5G (410-520/617-960/1427-6000 MHz). El tipo LPB está diseñado para montarse en un panel de metal; el tipo B4BE se suministra con un soporte de montaje en pared o mástil, pero también se puede montar en un panel de metal sin el soporte si es necesario, en cuyo caso se debe instalar según el tipo LPB.

Las antenas B4BE-460-6-60 / LPB-460-6-60 se suministran con un cable CS32 integral de baja pérdida y están disponibles con una variedad de longitudes de cable y conectores coaxiales.

2. Requisitos de montaje y selección de ubicación

Montaje del soporte para B4BE: Seleccione una ubicación de montaje adecuada para la antena. La antena debe estar orientada verticalmente y el cable debe salir hacia abajo. Al seleccionar una ubicación de montaje, se debe tener cuidado de garantizar que se mantenga una separación de al menos 300 mm (12") entre la antena y los objetos y superficies metálicas cercanas. Al montar la antena en una carcasa metálica, un gabinete de dispositivo o un mástil, se debe tener cuidado de garantizar que la carcasa de la antena esté elevada por encima de la superficie metálica en la que está montada. Asegúrese de que la ubicación seleccionada permita que el cable coaxial se enrute fácilmente hasta el equipo. Al montar el soporte con tornillos, es importante verificar que no haya ningún cableado o componente detrás del panel.



El soporte suministrado proporciona un contrapeso sintonizado para la antena: el uso de un soporte diferente puede afectar negativamente el rendimiento.

Montaje en panel para LPB: La antena debe instalarse en un plano de tierra conductor de tamaño adecuado. Se adapta a paneles de entre 1 y 8 mm de espesor (0,04 y 0,3"). El diámetro mínimo recomendado de la superficie es de 300 mm (12"). Seleccione una ubicación de montaje teniendo cuidado de asegurarse de que haya al menos 300 mm (12") de espacio libre de los objetos metálicos próximos. Asegúrese de que haya suficiente espacio libre debajo del panel de montaje y mida para verificar la posición central si es necesario.

3. Montaje de la antena

Montaje en soporte para B4BE: Compruebe que dispone del hardware y el equipo de montaje necesarios. La antena se puede montar en el soporte mediante los orificios de fijación suministrados (aptos para tornillos para máquinas o tornillos autorroscantes) o en el mástil utilizando una abrazadera de manguera con tornillo sin fin o con tornillo sin fin adecuada. Si se perforan orificios para montar la antena, el soporte se puede utilizar como plantilla de perforación. Para una fijación más permanente al soporte, se puede utilizar la almohadilla adhesiva; asegúrese de que la superficie del soporte esté limpia y seca, retire el papel protector y pegue la antena al soporte. Fije la antena al soporte utilizando la tuerca y la arandela suministradas y apriételas a 4 Nm.

Montaje en panel para LPB: enmascare el área del panel alrededor de la posición del orificio para proteger la superficie/pintura. Taladre un orificio piloto y luego aumente el tamaño del orificio a 12 mm (1/2"), asegurándose de que la broca no golpee ningún objeto debajo del panel. Limpie el área alrededor del orificio con cuidado para eliminar todas las rebabas y virutas. Retire toda la pintura y la imprimación de debajo de la superficie del panel para garantizar un contacto eléctrico de baja resistencia utilizando una arandela y una tuerca.

Quita la tuerca y la arandela, luego el papel protector de la almohadilla adhesiva en la parte inferior de la antena y pasa el cable coaxial a través del panel. Coloca la antena sobre el orificio de montaje y pégala al panel aplicando una presión firme. Ensamble la tuerca y la arandela desde debajo del panel y apriételas a 4 Nm.

4. Enrutamiento y terminación de cables coaxiales

Coloque los cables coaxiales en el equipo de radio, teniendo cuidado de no colocarlos junto a ningún cableado existente ni enredarse con ningún componente móvil. Tenga cuidado de respetar el radio de curvatura del cable de 25 mm (1").

5. Puesta en servicio y prueba

Verifique el cable de comunicaciones

- Realice la verificación VSWR, la VSWR debe medir como se especifica en la hoja de datos del producto.
- Conecte el cable al dispositivo inalámbrico

6. Avisos

NO



- operar el transmisor cuando haya alguien a menos de 20 cm (8") de la antena.
- operar el equipo en una atmósfera explosiva.
- intentar instalar las antenas sin el equipo de seguridad adecuado para acceder al lugar de instalación.
- instalar la antena de manera que pueda caerse y causar lesiones.
- instalar la antena cerca de líneas eléctricas aéreas.
- masticar piezas o ponérselas en la boca; mantenerlas alejadas de los niños sin supervisión.



Directiva europea sobre residuos de aparatos electrónicos 2002/96/CE

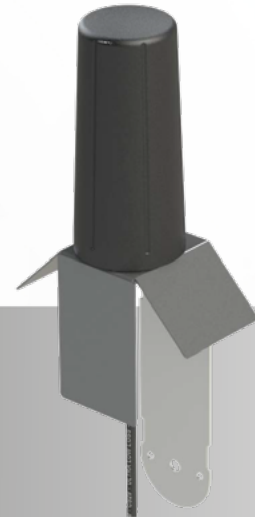
Los productos eléctricos usados no deben desecharse con la basura doméstica. Todos los productos electrónicos con el logotipo de RAEE deben recolectarse y enviarse a operadores autorizados para su eliminación o reciclaje seguros. Recicle donde existan instalaciones para ello. Muchos minoristas de equipos eléctricos y electrónicos ofrecen un "programa de devolución de distribuidores" para los RAEE domésticos. Consulte con su autoridad local o con los minoristas de productos electrónicos para conocer las instalaciones de recolección designadas donde se pueden desechar los RAEE de forma gratuita.



Por favor recicla

Las versiones impresas de estas instrucciones se pueden reciclar. Cuando haya terminado de utilizarlas, recíclelas.

Exención: Este documento representa información recopilada según nuestro mejor conocimiento actual. No pretende ser una representación o garantía de la idoneidad de los productos descritos para un fin en particular. Este documento detalla pautas solo con fines de información general. Siempre busque asesoramiento especializado al planificar instalaciones y asegúrese de que las antenas siempre sean instaladas por un instalador debidamente calificado de acuerdo con las leyes y regulaciones locales.



Installationsanleitung

DE

B4BE-460-6-60 Antenne zur Halterungsmontage /
LPB-460-6-60 Antenne zur Panelmontage

SW3-1182 - v2

1. Einführung

Die Antennen B4BE-460-6-60 / LPB-460-6-60 decken die Frequenzen UHF/4G/5G (410-520/617-960/1427-6000 MHz) ab. Der Typ LPB ist für die Montage auf einer Metallplatte vorgesehen; der Typ B4BE wird mit einer Wand-/Masthalterung geliefert, kann aber bei Bedarf auch ohne Halterung auf einer Metallplatte montiert werden. In diesem Fall ist die Installation wie beim Typ LPB durchzuführen.

Die Antennen B4BE-460-6-60 / LPB-460-6-60 werden mit einem integrierten verlustarmen CS32-Kabel geliefert und sind mit verschiedenen Kabellängen und Koaxialsteckern erhältlich.

2. Montageanforderungen und Standortauswahl

Halterungsmontage für B4BE: Wählen Sie einen geeigneten Montageort für die Antenne. Die Ausrichtung der Antenne sollte vertikal sein, wobei das Kabel nach unten zeigen sollte. Bei der Auswahl eines Montageorts ist darauf zu achten, dass zwischen der Antenne und nahe gelegenen Metallobjekten und -oberflächen ein Abstand von mindestens 300 mm (12 Zoll) eingehalten wird. Bei der Montage der Antenne an einem Metallgehäuse, einem Gerätegehäuse oder einem Mast ist darauf zu achten, dass das Antennengehäuse höher als die Metalloberfläche ist, an der es montiert wird. Stellen Sie sicher, dass der ausgewählte Ort eine problemlose Verlegung des Koaxialkabels zum Gerät ermöglicht. Bei der Montage der Halterung mit Schrauben ist darauf zu achten, dass sich hinter der Platte keine Kabel oder Komponenten befinden.



Die mitgelieferte Halterung bietet ein abgestimmtes Gegengewicht für die Antenne – die Verwendung einer anderen Halterung kann die Leistung beeinträchtigen.

Panelmontage für LPB: Die Antenne muss auf einer leitfähigen Grundplatte ausreichender Größe montiert werden. Sie passt auf Panels mit einer Dicke von 1–8 mm (0,04–0,3 Zoll). Der empfohlene Minstdurchmesser der Oberfläche beträgt 300 mm (12 Zoll). Wählen Sie einen Montageort und achten Sie darauf, dass mindestens 300 mm (12 Zoll) Abstand zu nahe gelegenen Metallobjekten vorhanden sind. Stellen Sie sicher, dass unter dem Montagepanel ausreichend Platz vorhanden ist, und messen Sie gegebenenfalls nach, ob die Antenne mittig positioniert ist.

3. Antennenmontage

Halterungsmontage für B4BE: Überprüfen Sie, ob Sie über die erforderlichen Montageteile und -geräte verfügen. Die Antenne kann über die mitgelieferten Befestigungslöcher (geeignet für Maschinenschrauben oder selbstschneidende Schrauben) mit einer Halterung montiert oder mit einer geeigneten Schlauchschelle mit Gewinde oder Schneckengewinde am Mast befestigt werden. Wenn Sie Löcher zur Montage der Antenne bohren, kann die Halterung als Bohrschablone verwendet werden. Für eine dauerhaftere Befestigung an der Halterung kann das Klebepad verwendet werden – stellen Sie sicher, dass die Halterungsoberfläche sauber und trocken ist, entfernen Sie das Schutzpapier und kleben Sie die Antenne auf die Halterung. Befestigen Sie die Antenne mit der mitgelieferten Mutter und Unterlegscheibe an der Halterung und ziehen Sie sie mit 4 Nm fest.

Panelmontage für LPB: Den Panelbereich um die Lochposition herum abdecken, um die Oberfläche/Lackierung zu schützen. Ein Führungsloch bohren, dann die Lochgröße auf 12 mm (1/2 Zoll) vergrößern und dabei sicherstellen, dass der Bohrer/Fräser keine Objekte unter dem Panel trifft. Den Bereich um das Loch herum sorgfältig reinigen und alle Grate und Späne entfernen. Mit Unterlegscheibe und Mutter alle Farbe und Grundierung unter der Paneloberfläche entfernen, um einen elektrischen Kontakt mit geringem Widerstand sicherzustellen.

Entfernen Sie Mutter und Unterlegscheibe sowie das Schutzpapier vom Klebepad auf der Unterseite der Antenne und führen Sie das Koaxialkabel durch die Blende. Positionieren Sie die Antenne über dem Montageloch und kleben Sie sie mit festem Druck auf die Blende. Setzen Sie Mutter und Unterlegscheibe von unterhalb der Blende ein und ziehen Sie sie mit 4 Nm fest.

4. Verlegen und Anschließen von Koaxialkabeln

Verlegen Sie die Koaxialkabel zur Funkanlage und achten Sie dabei darauf, dass sie nicht neben vorhandenen Leitungen verlaufen oder bewegliche Teile beschädigen. Achten Sie darauf, den Kabelbiegeradius von 25 mm (1 Zoll) einzuhalten.

5. Inbetriebnahme und Test

Überprüfen Sie das Kommunikationskabel

- Führen Sie eine VSWR-Prüfung durch. Das VSWR sollte den im Produktdatenblatt angegebenen Werten entsprechen.
- Schließen Sie das Kabel an das drahtlose Gerät an

6. Hinweise

NICHT



- Bedienen Sie den Sender nicht, wenn sich jemand in einem Umkreis von 20 cm (8 Zoll) um die Antenne befindet.
- Betreiben Sie das Gerät in einer explosiven Atmosphäre.
- Versuchen Sie nicht, die Antennen zu installieren, ohne über die geeignete Sicherheitsausrüstung für den Zugang zum Installationsort zu verfügen.
- Installieren Sie die Antenne so, dass sie herunterfallen und Verletzungen verursachen kann.
- Installieren Sie die Antenne in der Nähe von Freileitungen.
- Kauen Sie auf Teilen herum oder stecken Sie sie in den Mund. Halten Sie sie von unbeaufsichtigten Kindern fern.



Europäische Richtlinie 2002/96/EG über Elektro- und Elektronik-Altgeräte

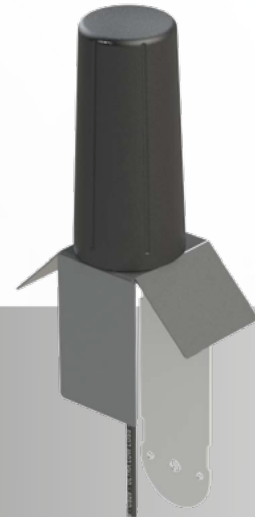
Elektroschrott darf nicht mit dem Hausmüll entsorgt werden. Alle elektronischen Produkte mit dem WEEE-Logo müssen gesammelt und an zugelassene Betreiber zur sicheren Entsorgung oder zum Recycling geschickt werden. Bitte recyceln Sie dort, wo es Möglichkeiten gibt. Viele Einzelhändler für Elektro- und Elektronikgeräte bieten ein „Händler-Rücknahmeprogramm“ für Haushalts-Elektroschrott an. Erkundigen Sie sich bei Ihrer örtlichen Behörde oder bei Elektronikhändlern nach ausgewiesenen Sammelstellen, bei denen Elektroschrott kostenlos entsorgt werden kann.



Bitte recyceln

Gedruckte Versionen dieser Anleitung können recycelt werden. Wenn Sie diese Anleitung nicht mehr benötigen, recyceln Sie sie bitte.

Haftungsausschluss: Dieses Dokument enthält Informationen, die nach bestem Wissen und Gewissen zusammengestellt wurden. Es stellt keine Zusicherung oder Garantie für die Eignung der beschriebenen Produkte für einen bestimmten Zweck dar. Dieses Dokument enthält ausführliche Richtlinien nur zu allgemeinen Informationszwecken. Lassen Sie sich bei der Planung von Installationen immer von einem Fachmann beraten und stellen Sie sicher, dass Antennen immer von einem entsprechend qualifizierten Installateur in Übereinstimmung mit den örtlichen Gesetzen und Vorschriften installiert werden.



Istruzioni per l'installazione IT

B4BE-460-6-60 Antenna con supporto / LPB-460-6-60 Antenna montata su pannello

SW3-1182 - v2

1. Introduzione

Le antenne B4BE-460-6-60 / LPB-460-6-60 coprono le frequenze UHF/4G/5G (410-520/617-960/1427-6000 MHz). Il tipo LPB è destinato al montaggio su un pannello metallico; il tipo B4BE è fornito con una staffa di montaggio a parete/o su palo, ma può anche essere montato su un pannello metallico senza la staffa, se necessario, nel qual caso, installare come per il tipo LPB.

Le antenne B4BE-460-6-60 / LPB-460-6-60 sono fornite con un cavo CS32 a bassa perdita integrato e sono disponibili con diverse lunghezze di cavo e connettori coassiali.

2. Requisiti di montaggio e selezione della posizione

Montaggio della staffa per B4BE: selezionare una posizione di montaggio adatta per l'antenna. L'orientamento dell'antenna deve essere verticale con il cavo che esce verso il basso. Quando si seleziona una posizione di montaggio, assicurarsi che almeno 300 mm (12") di separazione siano mantenuti tra l'antenna e gli oggetti e le superfici metalliche vicine. Quando si monta l'antenna su un alloggiamento metallico, un involucro del dispositivo o un palo, assicurarsi che l'alloggiamento dell'antenna sia sollevato rispetto alla superficie metallica su cui è montato. Assicurarsi che la posizione selezionata consenta di instradare facilmente il cavo coassiale verso l'apparecchiatura. Quando si monta la staffa utilizzando viti, è importante controllare eventuali cavi o componenti dietro il pannello.



La staffa in dotazione fornisce un contrappeso ottimizzato per l'antenna: l'utilizzo di una staffa diversa potrebbe influire negativamente sulle prestazioni.

Montaggio a pannello per LPB: l'antenna deve essere montata su un piano di massa conduttivo di dimensioni adeguate. Si adatta a pannelli di spessore compreso tra 1 e 8 mm (0,04-0,3"). Il diametro minimo consigliato della superficie è di 300 mm (12"). Selezionare una posizione di montaggio assicurandosi che vi siano almeno 300 mm (12") di spazio libero dagli oggetti metallici nelle vicinanze. Assicurarsi che vi sia spazio libero adeguato sotto il pannello di montaggio e misurare per verificare il posizionamento centrale, se necessario.

3. Montaggio dell'antenna

Montaggio su staffa per B4BE: verificare di avere a disposizione l'hardware e l'attrezzatura di montaggio necessari. L'antenna può essere montata su staffa tramite i fori di fissaggio forniti (adatti per viti per macchine o viti autofilettanti) o montata su palo utilizzando una fascetta stringitubo a vite o a vite senza fine. Se si praticano dei fori per montare l'antenna, la staffa può essere utilizzata come dima di foratura. Per un fissaggio più permanente alla staffa, è possibile utilizzare il cuscinetto adesivo: assicurarsi che la superficie della staffa sia pulita e asciutta, rimuovere la carta protettiva e attaccare l'antenna alla staffa. Fissare l'antenna alla staffa utilizzando il dado e la rondella forniti e serrare a 4 Nm.

Montaggio del pannello per LPB: mascherare l'area del pannello attorno alla posizione del foro per proteggere la superficie/verniciatura. Praticare un foro pilota, quindi aumentare la dimensione del foro a 12 mm (1/2"), assicurandosi che la punta del trapano/fresa non colpisca alcun oggetto sotto il pannello. Pulire attentamente l'area attorno al foro rimuovendo tutte le sbavature e i trucioli. Rimuovere qualsiasi vernice e primer da sotto la superficie del pannello per garantire un contatto elettrico a bassa resistenza utilizzando rondella e dado.

Rimuovere il dado e la rondella, quindi la carta protettiva dal cuscinetto adesivo sul lato inferiore dell'antenna e far passare il cavo coassiale attraverso il pannello. Posizionare l'antenna sul foro di montaggio e attaccarla al pannello applicando una pressione decisa. Assemblare il dado e la rondella da sotto il pannello e serrare a 4Nm.

4. Instradamento e terminazione dei cavi coassiali

Instradare i cavi coassiali verso l'apparecchiatura radio, facendo attenzione a non farli passare adiacenti a qualsiasi cablaggio esistente o a non sporcare alcun componente mobile. Prestare attenzione a rispettare il raggio di curvatura del cavo di 25 mm (1").

5. Commissione e prova

Controllare il cavo di comunicazione

- Eseguire il controllo VSWR, il VSWR dovrebbe misurare come specificato nella scheda tecnica del prodotto
- Collegare il cavo al dispositivo wireless

6. Avvisi

NON FARE



- utilizzare il trasmettitore quando qualcuno si trova entro 20 cm (8") dall'antenna.
- utilizzare l'apparecchiatura in un'atmosfera esplosiva.
- tentare di installare le antenne senza l'attrezzatura di sicurezza adeguata per accedere al luogo di installazione.
- installare l'antenna in modo tale che possa cadere e causare lesioni.
- installare l'antenna vicino a linee elettriche aeree
- masticare parti o metterle in bocca, tenere lontano dalla portata dei bambini senza supervisione.



Direttiva europea sui rifiuti di apparecchiature elettroniche 2002/96/CE

I prodotti elettrici di scarto non devono essere smaltiti con i rifiuti domestici. Tutti i prodotti elettronici con il logo WEEE devono essere raccolti e inviati a operatori approvati per lo smaltimento o il riciclaggio in sicurezza. Si prega di riciclare dove esistono strutture. Molti rivenditori di apparecchiature elettriche/elettroniche facilitano il "programma di ritiro dei distributori" per i RAEE domestici. Verificare con l'autorità locale o i rivenditori di apparecchiature elettroniche per le strutture di raccolta designate dove i RAEE possono essere smaltiti gratuitamente.



Per favore ricicla

Le versioni stampate di queste istruzioni possono essere riciclate. Quando hai finito di leggere queste istruzioni, ti preghiamo di riciclarle.

Rinuncia: Questo documento rappresenta informazioni compilate al meglio delle nostre attuali conoscenze. Non intende rappresentare o garantire l'idoneità dei prodotti descritti per uno scopo particolare. Questo documento fornisce linee guida solo a scopo informativo generale. Chiedere sempre una consulenza specialistica quando si pianificano installazioni e assicurarsi che le antenne siano sempre installate da un installatore adeguatamente qualificato in conformità con le leggi e le normative locali.